

Spanneinheiten/Schnellspanner

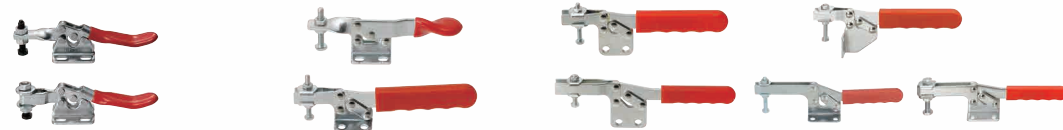
Spanneinheiten Schnellspanner



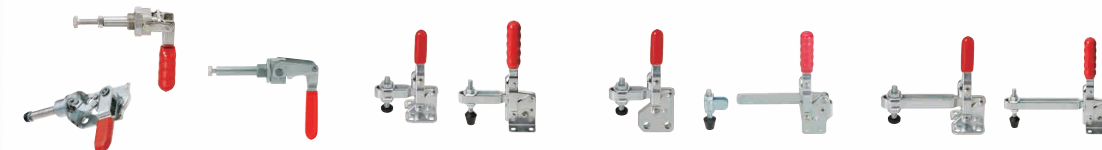
Artikelbezeichnung	Druckstifte mit Dämpfer	Spannvorrichtung mit Gleitschiene	Federklammern - klein/groß	Spannvorrichtungen mit seitlicher Feder, Anbauteile für Federende
Seite	1790	1790	1791	1792



Schnellspanner - Niederhalten, horizontaler Standardgriff	Niederhalten, horizontaler Standardgriff / hoher Armtyp	Niederhalten, horizontaler Standardgriff (gerader Sockel)
1795	1796	1797



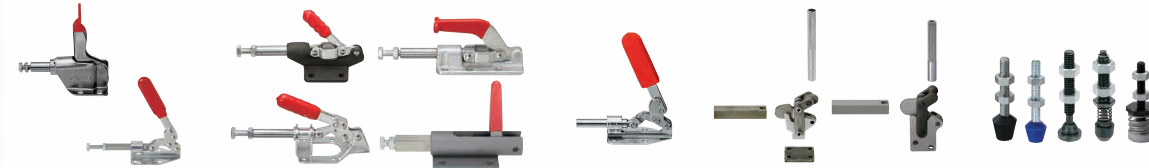
Niederhalten, horizontaler Langgriff	Niederhalten, horizontaler Griff (Flanschsockel)	Niederhalten, horizontaler Griff (gerader Sockel/seitlicher Montagesockel/Flanschsockel)
1798	1799	1800



Seitlich Schieben/Ziehen, freie Montagerichtung/horizontal	Niederhalten, vertikaler Griff (Flanschsockel)	Niederhalten, vertikaler Griff (gerader Sockel)	Niederhalten, vertikaler Griff, langer Arm (Flanschsockel)
1801	1802	1803	1804



Niederhalten, vertikaler Griff, langer Arm (gerader Sockel)	Vertikaler Griff (Flanschsockel/gerader Sockel)	Vertikaler Griff, geschweißte Spitzenschraube/hoher Arm	Gebelförmig	Langer Spannarm
1805	1806, 1807	1808	1809	1809



Seitendruck (Flanschsockel)	Leichtgängige Ausführung	Angeschweißte Klammern	Spitzen für Klammern
1810-1813	1813	1814	1815



Gabelförmige Klammerarme	Spannarmverlängerungen	Klemmblöcke
1816	1816	1816

Positionierstifte mit Dämpfer/Spannvorrichtung mit Gleitschiene

■ **Merkmale:** Absorbiert die auf die Spitze des Zylinders wirkende Druckkraft, sodass das Werkstück gehalten, aber nicht beschädigt wird.

■ Positionierstifte mit Dämpfer



Ausführung	Stift		Grundkörper			Wartungsfreie Gleitlagerbuchse		Feder
	MWerkstoff	Härte	SOberflächenbehandlung	MMaterial	Härte	SOberflächenbehandlung	MMaterial	
BFPF	EN 1.0762 äquiv.	23-30HRC	Schwarz brüniert	EN 1.0762 äquiv.	23-30HRC	Schwarz brüniert	PTFE	JIS-SWP-A

Feder			
S (weich)		H (hart)	
Einstellen (Hub 0)	max. (max. Hub)	Einstellen (Hub 0)	max. (max. Hub)
Nr.8	2.0	7.0	4.0
Nr.10	4.5	10.5	9.0
Nr.14	7.5	15.5	15.0

Last (N)	Nr.8	Nr.10	Nr.14
	2.0	4.5	7.5

Werte des jeweiligen Zylinderrohr-Innendurchmessers dienen als Referenz. Achten Sie auf die Spezifikationen des verwendeten Zylinders.

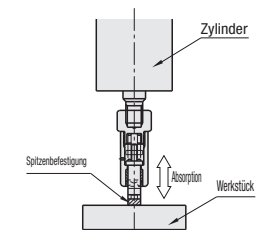
Teilenummer		Nr.	D	P	S	(L)	L1	L2	L3	W1	W2	M1 (Regelgewinde)	x1	x2	B	M2	Innen-Ø für passen des Zylinderrohr	Stückpreis
Ausführung	Feder																	
BFPF	S (geringe Traglast)	8	13	6	5	45	9	26	10	11	5	M3	5	6	14	M8xP1.25	Ø20	
	H (Hohe Traglast)	10	16	8	6	53.5	10	31	12.5	14	7	M4	6	7.5	17	M10xP1.25	Ø25	
		14	22	12	8	78	15	45.5	17.5	21	10	M6	8	10	22	M14xP1.50	Ø40	



Teilenummer
BFPF-S-10

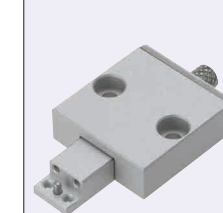


Verwenden Sie Spitzenanbauteile, die für die Form und das Material des Werkstücks geeignet sind. Die innere Schraube absorbiert die Druckkraft, sodass das Werkstück gehalten, aber nicht beschädigt wird.



■ **Merkmale:** Seitliches Einspannen eines Werkstücks durch Federkraft

■ Schubblöcke



Ausführung	Körper, Gleitschiene	Feder	Achse	Knopf	Schraube
	MMaterial	SOberflächenbehandlung	MMaterial	MMaterial	MMaterial
SLDP	EN AW-6061 äquiv.	Klar eloxiert	EN 1.4301 (WPB) äquiv.	EN 1.4305 äquiv.	EN 1.4301 äquiv.

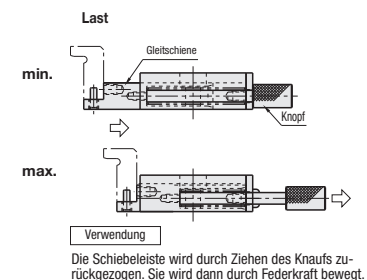
⚠ Anbauteile für das Federende sind nicht enthalten. Verwenden Sie Spitzenanbauteile, die für die Form und das Material des Werkstücks geeignet sind.

Gleitschiene		Grundkörper	
2-M2,6 Tiefe 4	17	34	12
2-M2,5	12	16	22
	7	26	32
	3	2	4

Anbauteil (Bsp.)

11	Feder	10 (Hub)
Ø2 ^{+0.010} _{-0.005}		
8		
6		
30		
2		

Knopf



Teilenummer		Last (N)		Stückpreis	Mengen-Rabatt
Ausführung	Feder	min.	max.		
SLDP	S (geringe Last)	1.5	6.4	1 ~ 9 Stk.	10-20 Stk.
	H (hohe Last)	4.9	14.7		



Teilenummer
SLDP-S



Verwenden Sie Spitzenanbauteile, die für die Form und das Material des Werkstücks geeignet sind. Anreißt ein Werkstück von der Seite durch Federkraft.

