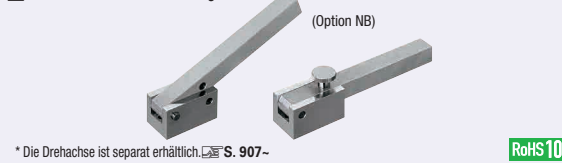


# Scharnier/Gleiteinheiten für Prüfeinrichtungen/Sockel

## Horizontal, Vertikal

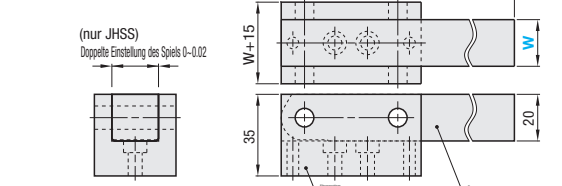
**Merkmale:** Einheiten mit vertikal beweglichen und Gleitarmen Bearbeiten des Armereichs zur Verwendung der Werkstück-Formmessungen  
Halterung und Arm werden paarweise graviert. Verwenden Sie eine Halterung und einen Arm als Satz.

### Drehachsen für Prüfeinrichtungen - Horizontal

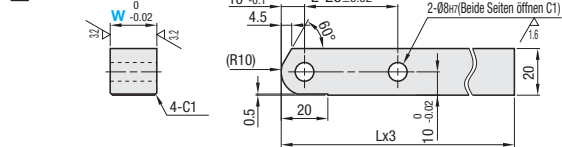


**JHS** (Satz mit Halterung und Arm)  
**JHSS** (Verbindungsabstand von Halterung und Arm 0 ~ 0.02, Sätze)  
**JHR** (nur Halterung)

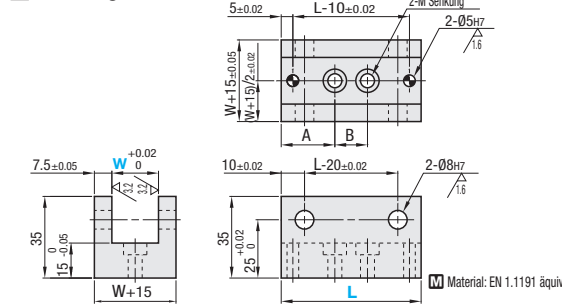
### Satz mit Halterung und Arm



### Arm



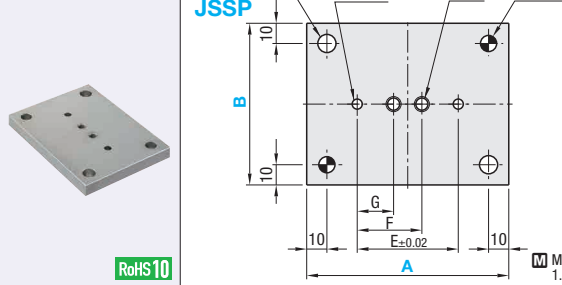
### Halterung



### Drehachsen für Prüfeinrichtungen

Teilenummer		L	Größe der Senkbohrung M*	Position der Senkung	Option NB (Steilmauschrauben) Maße für reale Verwendung				Stückpreis		
Ausführung	W				A	B	m	Z	h	d	JHS
Satz aus Halterung und Arm)		10	für M5			-	-	-			-
JHS	(Spiel 0 – 0.02)	20	für M6	23	14	M6	12.5	15	24		
JHSS	(nur Schiene)	30									
JHR		50	Für M8	26.5	27	M8	13.5	18	30		

### Prüfgrundplatten für Gelenk-/Gleit-Positionierhilfen

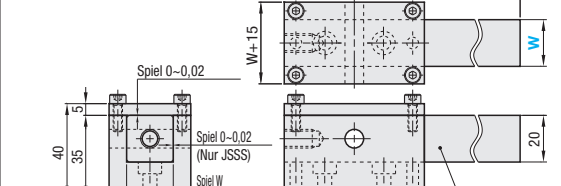


### Gleit-Positionierhilfen für Prüfeinrichtungen

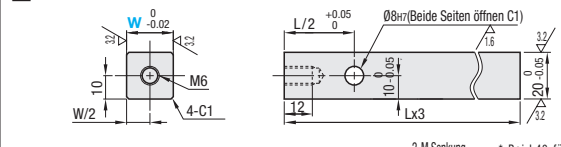


**JSS** (Satz mit Halterung und Arm)  
**JSSS** (Gesamtspiel von Halterungs-/Arm-Satz 0 ~ 0.02, Sätze)  
**JSR** (nur Halterung)

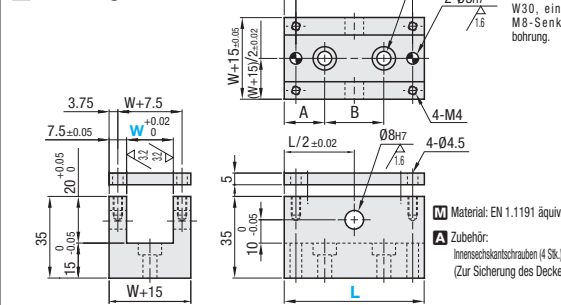
### Satz mit Halterung und Arm



### Arm



### Halterung



### Gleit-Positionierhilfen für Prüfeinrichtungen

Teilenummer		L auswählen	Größe der Senkbohrung M*	Position der Senkung	Stückpreis		
Ausführung	W				JSS	JSR	JSSS
(Satz aus Halterung und Arm)	10	40	M5, 2 Orte	L=40:A=13,75 B=12,5 L=60:A=20 B=20			-
JSS (Spiel 0 – 0,02)	20	60	L=40: M8, 1 Ort L=60: M6, 2 Orte	L=40:A=20 B=0 L=60:A=20 B=20			
JSSS (nur Schiene)	30						
JSR	50	80	M8, 2 Orte	A=26,5B=27			

\* Für genaue Maße der Senkungen siehe Technische Daten auf S. 1958

\* Für genaue Maße der Senkungen siehe Technische Daten auf S. 1958

6.3

▽

10

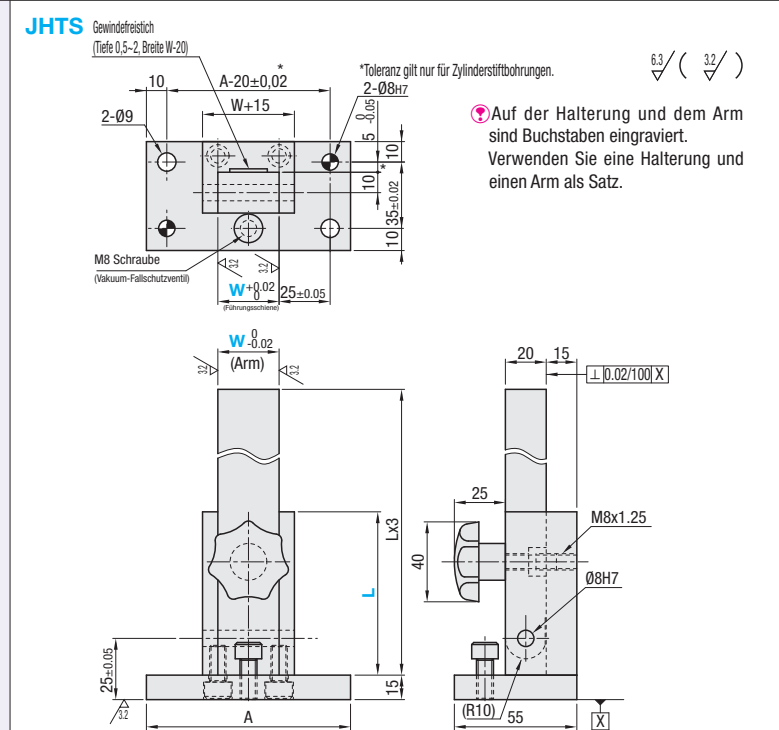
Teilenummer		B aus- wählen	Verfügbare Gelenk-Posi- tionierhilfen	G	F	E	Stück- preis
Ausführung	A						
Grundplatten für Gelenk- Positionierhilfen <b>JHSP</b>	100	65	JHS□10-60	18	32	50	
		75	JHS□20-60				
		85	JHS□30-60				
		120	105	JHS□50-80	21.5	48.5	70
Grundplatten für Gleit- Positionierhilfen <b>JSSP</b>	80	65	JSS□10-40	8.75	21.25	30	
		75	JSS□20-40	15	0		
		85	JSS□30-40				
	100	65	JSS□10-60	15	35	50	
		75	JSS□20-60				
		85	JSS□30-60				
120	105	JSS□50-80	21.5	48.5	70		

**Merkmale:** Einheiten mit vertikal beweglichen und Gleitarmen Bearbeiten des Armereichs zur Verwendung der Werkstück-Formmessungen

### Drehachsen für Prüfeinrichtungen - Vertikal



\* Die Drehachse ist separat erhältlich. S. 907- RoHS10



Teilenummer	W	L	A	Stückpreis
Ausführung				
JHTS	30	60	100	
JHTS	50	80	120	

Teilenummer	L	B
JHS20	60	
JSS20	40	
JHSP100		75
JHTS30	60	

Optionen	Opt.-Nr.	Spez.
Zusätzliche Oberflächenbehandlung (schwarz brüniert)	STC	Oberflächenbehandlung brüniert
Schraubknopf zur Befestigung und Sicherung	NB	Statt Bohrung im L-Stift wird eine Knaufschrube installiert. Eine dedizierte Knaufschrube (gehalten) ist enthalten. Für W20, 30, 50 von JHS.
Kreuzgriff	LC	Abschneiden des L-Maßes für den Arm. Bestellcode LC20 (10-mm-Schritte) 10<L<Lx2
Position der Befestigungsbohrung auf der Unterseite	SYM	Zylinderstiftbohrungen und Befestigungsbohrungen symmetrisch angebracht. Nur für JHTS verfügbar.

**Example** Arm nach Bedarf bearbeiten.

